

## UNITÁRIUSOK A SZÉKELYFÖLDI MEGYÉKBEN – VALLÁSFÖLDRAJZI VIZSGÁLAT (1850–2011)

ILLÉS TAMÁS

UNITARIANS IN THE COUNTIES OF SZEKLERLAND  
– AN ANALYSIS  
WITHIN THE GEOGRAPHY OF RELIGIONS (1850–2011)

### Abstract

Throughout the centuries the followers of the historical Unitarian Church, that used to be spread in a wider area earlier in Transylvania, survived in homogeneous, expanded blocks only in the counties of Szeklerland. This paper aims to present the alterations of the Unitarians' spatial structure between 1850 and 2011, evoking the pivotal socio-economic changes. Due to this goal, the study treats the analysis of the religious patterns by considering the local features as its central issue. The first base of the analysis implies the locational data of the national censuses in the given interval, which had been adapted to different thematic maps in order to present the results received. Furthermore, by means of different standardization methods supplementary interpretation is evaluated regarding the connections between the historical periods. Despite the long-term prevailing unfavourable circumstances the Unitarians were able to keep their identities alive, contributing to the mitigation of the assimilation processes intensively taking place during the Romanian communist regime. As far as spatial patterns are concerned, their proportion had been decreasing gradually, the contraction of the core area, and the drastic depopulation proper to small villages became the striking marks of the consequences.

**Keywords:** Unitarians, national census data, religious spatial patterns, Szeklerland

### Bevezetés

Az erdélyi vallási tolerancia már az 1568-as tordai országgyűlés határozata által felhívta magára a figyelmet, teret engedve a reformáció legradikálisabb irányzatainak megtelepedéséhez. A fejedelemség területén megjelenő unitarizmus (vagy akkori nevén antitrinitarizmus) törvényi védettségét kihasználva gyökeret vert az erdélyi társadalomban. A későbbi erdélyi fejedelmek, a Habsburg-ház, illetve a román szocialista rezsim lépten-nyomon fellépő elnyomásának ellenére a 16. század európai antitrinitárius közösségei közül egyedülként az erdélyi unitárius egyház élte meg a 21. századot. A viharos évszázadok alatt az adott keretek közötti elvi vallásszabadság ellenére az unitarizmus több fellegvárát is elveszítette, területileg jelentősen visszahúzódott. Ennek következményeként kompakt, kiterjedt unitárius dominanciájú területeket csupán Székelyföldön találhatunk, amely sajátos történelmi múltjával és sokszínű vallási örökségével kiváló terepet nyújt az unitáriusok vallásföldrajzi szempontú tanulmányozásához.

Ellentétben az erdélyi etnikai sokszínűséget földrajzi szempontok szerint átfogó tanulmányok sokaságával, a felekezetek ugyanilyen aspektusú vizsgálata mindeddig elkerülte a kutatók figyelmét. Jelen hiánypótló munka célja, hogy a népszámlálások települési adataira támaszkodva bemutassa a székelyföldi unitárius felekezetet ért változásokat az 1850 és 2011 közötti időszakban. Ugyanakkor a tanulmány tipizálási módszerek segítségével kísérletet tesz a témakör tágabb kontextusba való elhelyezésére.

## Adatbázis, módszertani problémák

A 19. század közepéig több összeírás, népszámlálási kísérlet is történt a székelyföldi megyékben, azonban az adatok hozzáférhetősége és kezelhetősége miatt csak az 1850-es népszámlálástól kezdődően nyílt lehetőség a kutatási célnak megfelelő adatbázis kialakítására. A történelmi korszakokat, valamint a tartalmi egyensúlyt egyaránt szem előtt tartva, az 1850, 1880, 1910, 1941, 1992, 2002-es népszámlálásokat dolgoztam fel. Az adattáblák a legátfogóbb módon VARGA E. Á. (2011a); (2011b) műveiben találhatóak meg települési, a mai közigazgatási beosztást tükröző területi bontásban. Az összehasonlíthatóság végett a régebbi adatok is a jelenlegi közigazgatási rendszer szerint beosztott településekre vannak vetítve. A módszer használhatóságát több etnikai-vallásföldrajzi tanulmány is bizonyítja (BOTTLIK Zs. 2001, 2005; KEMÉNYFI R. 2002; TÁTRAI P. 2010).

Az 1850-ben elrendelt népszámlálásról már a korabeli szakirodalom is – különböző szervezési nehézségekre hivatkozva – alulszámlálást állapított meg (DÁNYI D. 1993). Mégis a székelyföldi megyékre vonatkozó adatok elérhetősége és összevethetősége indokolta teszi azt, hogy ez a népszámlálás legyen a vizsgálat origója. A legfrissebb, 2011-es romániai népszámlálás megközelítően 19 millió főt írt össze, ám a végleges népességszámot különböző nyilvántartásokból kiegészítették még 1,2 millióval, ezáltal hivatalosan is elérve a „lélektani” 20 millió határt. A regiszterekből nyert adatok etnikai és felekezeti megoszlása viszont nem ismert, így ezek a pótlólagos adattáblák nem kerülhettek az elemzésbe. Továbbá a korábbi évek megszokott gyakorlatától eltérően, a területi adatok csak községi (comună) bontásban állnak rendelkezésre. Szintén módszertani problémák a Székelyföld sajátos településszerkezetéből adódó olyan sajátosságok, mint a hegyvidéki tanyák és a falukettőzések. Az egyes népszámlálások között néhol különbségek tapasztalhatóak ezen adatok hovatartozása kapcsán, megnehezítve az eredmények interpretálását.

A tanulmány területi keretét meghatározó Székelyföld kevésbé földrajzi, mint inkább történelmi-kulturális egység. A térségi funkciót betöltő intézmények, valamint az adminisztratív határok hiányának ellenére Székelyföld minden kétséget kizáróan létezik, elnevezése minden szinten elfogadottá vált (FAZAKAS G. 2012). A vizsgálat megkívánja egy olyan, jól meghatározott területi egység lehatárolását, amely illeszkedik a jelenlegi közigazgatási beosztáshoz. Ennek megfelelően az elemzés Maros, Hargita és Kovászna megyékre, mint székelyföldi NUTS 3-as közigazgatási egységekre támaszkodik. Ugyanakkor a komplexitásra való törekvés indokolta tette az egykori Udvarhelyszékhez tartozó, jelenleg Brassó megye északkeleti részét képező, unitáriusok által szintén lakott térség bevonását is (Alsórákos, Ágostonfalva, Botfalu, Homoród, Kaca, Kőhalom, Olthévíz, Ürmös községek, illetve a hozzájuk tartozó falvak), ezáltal a dolgozatban a „székelyföldi megyék” címszónak e térség is részét képezi.

## Történelmi előzmények

Az unitarizmus megjelenésének első fontos erdélyi momentumaként Blandrata György olasz humanista megjelenése tekinthető, aki nyomban János Zsigmond erdélyi fejedelem udvari orvosa és belső tanácsosa lett. Blandrata titkon a Szervét Mihályhoz köthető radikális irányzatú szentháromság-tagadó eszméket vallotta, tevékenységéhez pedig megnyerte Dávid Ferencet, Erdély egyik akkori legnagyobb teológusát és hitvitázóját (BUCSAY M. 1985). A korabeli protestantizmus irányzataira való nyitottságot jól jellemzi, hogy az erdélyi szász származású Dávid kezdetben lutheránus püspökként még üldözte a helvét

irányt, 1559-ben viszont hitbéli meggyőződésének változása miatt már a reformátusok püspökévé vált. Az egyre radikálisabb téziseket valló Dávid felfogása idővel találkozott Blandrata céljaival, így a református püspök elkezdte egyházának antitrinitárius útra történő terelését (ZOVÁNYI J. 2004).

Az állam nem korlátozta a különböző irányzatokat, sőt az 1568-as tordai országgyűlés biztosította a lelkiismereti szabadságot az erdélyi társadalom számára. A tordai vallásbéke létrejöttének hátterében szükséges észrevenni az államiság, a belső rend Erdélyben történő megmaradásának zálogát. János Zsigmond nem engedhette meg, hogy a fejedelemség egymás megsemmisítésével fenyegető felekezeti küzdelmek színterévé váljon (BALÁZS M. 2002). A szakirodalom szintjén egységes konszenzus van arra vonatkozóan, hogy az 1570-es évekre az unitarizmus Erdély magyarlakta vidékein (Csíkszék kivételével) csaknem teljes sikert aratott (SIMÉN D. 1996; BALÁZS M. 2002; HORN I. 2009). Az unitárius vallás legállhatatosabb híveit a magyar nyelvű polgárságban találta meg (KÖPECZI B. 1988). A terjeszkedést az 1571-es marosvásárhelyi országgyűlés törvénykezése is elősegítette, amely Európában páratlan módon biztosította a négy recepta religio intézményét (antitrinitárius, helvét, lutheránus, katolikus), a görögkeletit pedig megtűrt állapotba helyezte.

János Zsigmond hírtelen bekövetkezett halála súlyos csapást jelentett az unitáriusok számára. Az erdélyi országgyűlés a katolikus Báthory Istvánt választotta fejedelemnek, aki lengyelországi trónaspiránsként nem helyezkedhetett teljesen szembe az unitáriusokkal, hiszen abban az időben az irányzat a lengyel területeken is számottevő befolyással rendelkezett (ZOVÁNYI J. 2004). A lépéshátrányba került unitarizmus sorsát 1603-ban Székely Mózes brassói csatavesztése pecsételte meg. Az ütközetben az erdélyi unitárius egyház nemesi szárnya szinte teljesen odaveszett (HORN I. 2009). Az unitáriusok a jogi biztosítékoknak köszönhetően megmaradhattak hitükben, de korábbi politikai pozícióikat elveszítették. Ennek következtében az unitáriusok településterülete az Erdélyi-medence középső vidékéről, illetve a Hargita délnyugati előteréből fokozatosan visszaszorult (BEREZNAVAY A. 2011).

Az unitárius vallás csupán a székelyek körében tudott olyan mértékben meghonosodni, hogy évszázadok múltán is fennmaradhasson. A székelyföldi hívek szemében nem alakult ki markáns különbség a reformáció antitrinitárius és helvét ág között. Az elmosódott hitelvi határok példátlan felekezeti együttélést teremtettek meg, amelyet a székelyek érdekazonosságon alapuló politikai összefogása tett lehetővé (SIMÉN D. 1996). Az unitárius vallás székelyföldi megőrződését segítette elő az együttélés köntösébe való takarózás, Székelyföld periférikus, izolált helyzete, illetve a speciális térségi viszonyok, amelyek – Erdély más területeivel szemben – az állami ellenőrzésnek kisebb teret engedtek.

A hitelvi szimbiózis jegyében Székelyföldön egységes protestáns egyházmegyék alakultak ki (MOLNÁR B. L. 2012). A református és unitárius közösségek közötti differenciálódás kezdeteként az 1619-ben kezdődő „megcirkálás” azonosítható. Keserű Dajka János református püspök érvényt akart szerezni a korábbi országgyűlési határozatoknak, és a maior pars elve alapján elkülöníteni a két felekezetet egymástól. A lépést politikai célok indukálták, hiszen az erdélyi fejedelmeket gyakran érte külföldről kritika a reformáció radikális irányzatainak – az unitarizmus mellett főleg a szombatosság – megtűrése miatt (MOLNÁR D. 2014). A szombatosokat gyakran és szándékosan úgy tüntették fel, mint az antitrinitarizmus újítását, amely egyszersmind alkalmas ürügyként szolgált az unitáriusok üldöztetésére (NAGY D. 2000). A szombatosságot végleg kirekesztő 1638-as dési országgyűlési dekrétum tekinthető a felekezeti együttélés végének (SIMÉN D. 1996). Eddig az időpontig megtörtént a székelyföldi falvak vallási tagolódása, a későbbi korok ellenreformációs tevékenysége már kevésbé volt képes teljes gyülekezeteket áttéríteni, csupán kisebb felekezetközi elmozdulásokat eredményezett (ORBÁN B. 1868).

## Az unitáriusok számának és térszerkezetének változása 1850-2011 között

*1850 és 1910 közötti időszak*

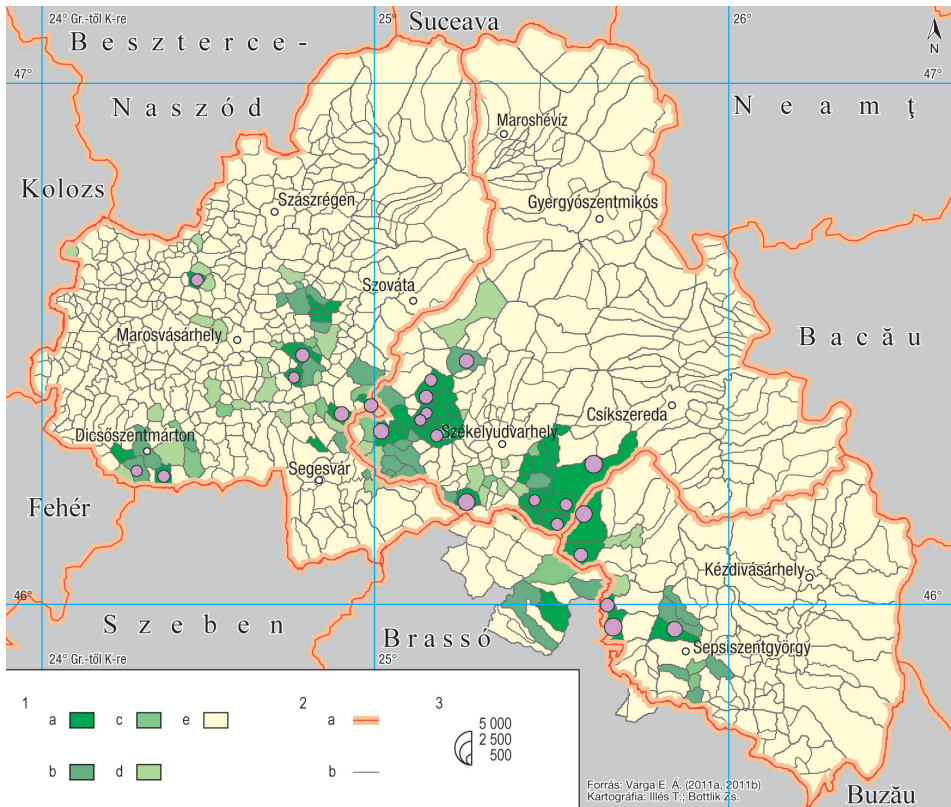
Az 1850-es népszámlálás adattábláiból kirajzolódó területi szerkezet alapján a Székelyföldön relatív többséget alkotó római katolikusok elsősorban a térség keleti felében alkotnak összefüggő felekezeti tömböt. Az őket létszámban követő reformátusok egy északnyugat-délkelet tengely mentén koncentrálnak. A román etnikumhoz köthető görög katolikusok és ortodoxok leginkább Székelyföld peremterületein jelennek meg. A döntően szászokat magába foglaló evangélikus felekezet főként Segesvár és Szászrégen térségében észlelhető. A területi szerkezet különlegessége a rendkívül magas fokú heterogenitás mellett a felekezeti kontaktzónák markáns megjelenéséből fakad.

Unitáriusnak 1850-ben 35 715 fő vallotta magát, ezzel az izraelitákat nem számítva a legkisebb felekezetről beszélhetünk, ami a székelyföldi megyék össznépességéből 6,32%-os részarányként felel meg. Unitárius abszolút többségű településhez kötődött az unitáriusok 71,11%-a, másrésztől mindössze 5%-a jelent meg olyan településeken, ahol részesezésük nem érte el a 20%-ot. A leghomogénebb unitárius területnek a történeti Udvarhelyszékhez tartozó Fehér-Nyikó vidéke, és a hozzá szorosan kapcsolódó Gagymente, illetve a jelenleg megyehatárok által szabdalta Homoródmente tekinthető. A további kisebb-nagyobb unitárius góccokon kívül leginkább csak sporadikusan megjelenő közösségekről beszélhetünk. A mozaikos jellegű unitárius térszerkezetet az egyes mozaikdarabok között kiterjedt, sokfelekezetű pufferezónák egészítik ki (*1. ábra*).

Az 1850 és 1880-as népszámlálás közötti időszakban Székelyföld lakossága csaknem 70 000 fővel gyarapodott, ami 12,29%-os növekedést eredményezett. Az unitáriusok 16,57%-os gyarapodása a római katolikusokon és izraelitákon kívül az összes felekezet növekedési ütemét meghaladta. A kedvező tendenciához hozzájárult az egyház belső megújítása, amely a kiegyezést követően Dávid Ferenc után második reneszánszát élte (KEDEI M. 2002). Az unitárius népességnövekedés elsősorban a városokban realizálódott, amelyek a vármegyerendszer bevezetésével, az állami bürokrácia, valamint az intézményhálózat kiépítésének segítségével a lassú polgárosodás útjára léptek (KÁNYA J. 2003). A folyamat ellenére 1880-ban a többi felekezethez viszonyítva összességében az unitáriusok rendelkeztek a legkisebb városi népességarányal.

Az 1880-as népszámlálási adatok értelmében az unitáriusok 69,06%-a olyan település lakója volt, ahol abszolút többségben éltek. A mutató relatív stagnálásából arra következtethetünk, hogy az 1850-1880 között keletkezett unitárius népességnövekedés a szórványnt nagyobbította. A 20% alatti unitárius részesedéssel jellemezhető települések csoportja már az unitárius közösség 11,06%-ra terjedt ki, ami szintén a migrációs folyamatok felerősítését jelzi. Az unitáriusok területi szerkezetének új elemeit képező települések elsősorban a homogén tömbök közvetlen környezetében jelentek meg. A főleg nyugati irányultságot mutató diszpergáltság fokozódásához nem párosult keleti irányú kirajzás a homogén katolikus tömbök, valamint a hegyvidéki térszínek barrier hatása miatt.

Az 1880-1910 közötti időszakban a népegészségügyi helyzet javulásával a székelyföldi megyék népessége 31,72%-kal növekedett. Az unitáriusok a népességrobbanásból meglehetősen kis mértékben vették ki részüket, 16,28%-os növekedésük mélyen az átlag szintje alá esett. A két érték közötti szignifikáns különbség az időszakot jellemző heves társadalmi-gazdasági változások tükrében értelmezhető. A kapitalista gazdasági rendszer 1880 és 1910 közötti időszakra tehető elterjedése a székely társadalmat teljesen felkészületlenül érte (EGYED Á. 2004). BARTALIS Á. (2001: p. 128-129) már 1901-ben felállította



1. ábra Az unitáriusok aránya és száma a székelyföldi megyék településein 1850-ben.  
 Jelmagyarázat: 1 – az unitárius lakosság aránya (%), a – 50% fölött, b – 20,1-50%, c – 5,1-20%, d – 1,1-5%, e – 0,1-1%;  
 2 – határok, a – megyehatár, b – község (comună)határ; 3 – az unitárius lakosság száma  
 Figure 1 The number and proportion of the Unitarians in the counties of Szeklerland in 1850.  
 Legend: 1 – proportion of the Unitarians (%), a – above 50%, b – 20,1-50%, c – 5,1-20%, d – 1,1-5%, e – 0,1-1%;  
 2 – boundaries, a – boundary of the county, b – boundary of the comună; 3 – number of the Unitarians

a diagnózist: „A büszke szabad nemes katonanemzet nem tudott alkalmazkodni az új viszonyokhoz, sőt azokkal nem is törődött, megmaradt a maga konzervativizmusában. Az iparúzést, kereskedést méltóságán alulinak tartotta”. A székely néplelek jellemvonásaiból eredően a föld maradt továbbra is a legfontosabb státuszszimbólum: „Lehet bárki akármilyen gazdag, a székely előtt csak akkor úr, ha földje van” (BARABÁS E. 1904: p. 13). Mivel minden utódot egyenlő rész illetett meg, ezért az örökösödési rendszer nem gátolta a birtokok szétaprózódását, ami végső soron elszegényedéshez vezetett. Kétségtelen, hogy a vagyontalan réteg felduzzadása által a megélhetési lehetőségekhez képest a székely falvak túlnépesedtek (EGYED Á. 2013).

A gyenge mezőgazdasági adottságok eleve behatárolták az agrárium termékeinek versenyképességét. A koncentrált, hatékony termelést a nagybirtokok és a tőke hiánya nem tették lehetővé, így a mezőgazdaság továbbra is az önellátást igyekezett kielégíteni. Másrészt a vasúton nehezen megközelíthető Székelyföld nem versenyezhetett a közeli századok gazdaságával szemben (GIDÓ Cs. 2000). Ugyanakkor az Osztrák-Magyar Monarchia, valamint a Román Királyság között 1875-ben kirobbant vámháború drasztikus hatást gyakorolt a térség gazdaságára, ugyanis a román felvevőpiacra támaszkodó, fejlődésnek



indult székely könnyűipar elveszítette piacának jelentős részét (BIRTALAN Á. 2001). A megélhetési keretek szűkössége és a túlnépesedés korábban soha nem tapasztalt szintekre emelték a kivándorlást.

A századforduló és a világháború között a székelyföldi vármegyék közül a teljes kivándorlás felét Udvarhely adta (VENCZEL J. 1942). Jóllehet nem állnak rendelkezésre a kivándorlási hullám pontos felekezeti összetételére vonatkozó statisztikák, az unitarizmus udvarhelyi koncentrációja alapján gyanítható az unitáriusok felülreprezentáltsága a többi székelyföldi felekezettel szemben. A megállapítás támasztékaul szolgálhat az a tény, amely szerint a kivándorlók 90%-a falvakból került ki (EGYED Á. 2000b). Vagyis a döntő többségben falvakon élő unitáriusok nagyobb hányada kényszerülhetett kivándorlásra, mint az átlagban jelentősebb városi tömegbázissal rendelkező egyéb felekezetek. Továbbá NYÁRÁDY R. K. (2003) szerint ebben az időszakban az evangélikus felekezeten kívül az unitáriusok körében jelentkezett a tényleges szaporodás legnagyobb arányú elmaradása a természetes szaporodástól, amelyből szintén az unitáriusok relatíve magasabb kivándorlási tendenciája következtethető.

Az unitáriusok növekedési átlagtól való jelentős elmaradását nemcsak a kivándorlás, hanem olyan – protestáns etikára visszavezethető – sajátosságok is indokolták, mint az alacsonyabb gyermekvállalási hajlandóság. Ennek bizonyítására kitűnő vizsgálati feltételeket nyújtanak Székelyföld azon térségei, ahol a népesség a falvak szerint kis területen sok felekezetre különül el. PEZENHOFFER A. (1922) tanulmányában amellet érvel, hogy a termékenység szorosan összefügg a vallással, ennek fényében pedig az unitáriusok születési adatai még a reformátusokénál is kedvezőtlenebbek. A felekezetek közötti termékenységi különbségek 1880 és 1910 közötti időszakban történő kidomborodása Székelyföldön a modernizáció – összefüggésben a hagyományos normáktól való eltávolodással – megkésett kibontakozásával magyarázható.

Harmadrészt, a kivándorlás és a termékenység mellett a vegyes házasságok is befolyásolhatták az unitáriusok számát. Az 1900 és 1912 közötti időszakot alapul véve az erdélyi felekezetek közül minden 100 unitárius homogén házasságra 141,3 vegyes házasság jutott, míg a katolikusok esetében az indikátor értéke 72,4-t, a reformátusoknál 63-t, az ortodoxoknál 31,5-t mutatott (VENCZEL J. 1941). Ugyanakkor a homoródalmási példából kiindulva az unitáriusok körében jelentkező vegyes házasságok magas aránya nem járult hozzá azok térvesztéséhez, hiszen a bevett gyakorlat szerint a fiúk az apa, a lányok az anya valóságát követték. Tehát a vegyes házasságok tekintetében csupán az unitáriusok szociokulturális nyitottsága következtethető, a felekezet visszaszorulását nem indokolja az endogám házasságok többi felekezethez viszonyított alacsony aránya.

### *1910 és 1992 közötti időszak*

Az unitárius egyház a Habsburg-ház trónfosztását 1918 novemberében – a katolikus szupremácia enyhülését remélve – még örömmel fogadta, viszont a kezdeti lelkesedést a román annexió árnyékában hamar felváltotta a borúlátás és aggodalom (PÁL J. 2011b). A két világháború közötti román homogenizációs törekvések Székelyföldet tömegesen érintették. Unitárius vonatkozásban az elrománosítási kísérletek kitüntetett célterületének számítottak a Homoródmente falvai, mivel az ottani hívek közül többen is román felmenőkkel rendelkeztek (PÁL J. 2008a). Az asszimilációs politika e helyeken nyelviileg teljesen beolvadt, de hitükhöz ragaszkodó kis csoportokat talált (HERRMANN G. M. – KOVÁCS P. 1999). A kitűzött cél eléréséhez így kézenfekvőnek tűnt a térítés vallási aspektusból való megközelítése. PÁL J. (2008b) számításai szerint azonban a román hatóságok anyagiakat, fizikai erőszakot sem kímélő kampánya összességében kevés eredményt hozott.

Az 1910 és 1941-es népszámlálás adatait összehasonlítva az unitáriusok területi dekoncentrációjának felerősödése jelentkezett, vélhetően a mobilitási hajlandóság élnkülésének következtében. Az abszolút unitárius többséget felmutató települések számának változatlansága jelzi, hogy ezek a települések a többi felekezet számára sem számítottak vonzó célpontnak. A két fő unitárius tömböt illetően divergencia érhető tetten a jelzett időszakban, ugyanis a Homoródfennsík nagyobb népességszámú falvai jelentősebb népességmegtartó erőt tudtak kifejteni, mint az északi tömb (Nyíkö- és Gagymente, illetve Nyárád vidéke) aprófalvai.

Az 1941-ben összeszámolt 43223 unitáriusnak 8,51%-a élt városokban, amely messze elmarad a többi felekezet összesített átlagától (15,91%). Az unitárius városi népességarány korábbi szinten történő stagnálására az egyház változó társadalmi szerepvállalása is ösztönzőleg hatott. Amíg a háborút megelőzően a lelkészek a mértéktelen alkoholfogyasztás és fellazuló erkölcsök miatt panaszkodtak, 1920 után egy olyan konszenzus alakult ki, amely a problémák gyökerét a kisebbségi sorsból fakadó egzisztenciális lehetőségek beszűkülésében kereste (PÁL J. 2011a). Éppen ezért a lelkészek hathatósabb segítséget nyújtottak a helyi gazdaságfejlesztéshez ideális szervezeti hátteret nyújtó szövetkezetek felállításához és működtetéséhez (VINCZE G. 2001). A falvak életképességéhez továbbá lényegesen hozzájárult a székelyföldi jellegű családi gazdálkodási mód hatalmas tapasztalati öröksége (EGYED Á. 2000a). Mivel az unitáriusok eredendően nem rendelkeztek jelentős városi bázissal, a fenti megtartó tényezők tompították a térség városi népességének átlagos arányához történő felzárkózás esélyét.

A szocializmus kiépülésével a felekezetekre nehezedő politikai nyomás a vallásháborúk óta nem tapasztalt szintre emelkedett, amelynek magyarázatául a román állam vallási egységet megvalósítani kívánó offenzívája szolgált (TOMKA M. 2005). A görög katolikus egyház likvidálása az ortodox egyházat helyzeti előnybe hozta, amely az állami propagandában a nemzeti ideológia megkerülhetetlen szegmensévé vált (KOC SIS K. 2005). Az államhatalom a többi egyházat a templom falai közé szorította, az azon kívüli tevékenységeket és intézményeket (oktatási, művelődési, népjóléti, stb.) betiltotta, az egyházi vagyont pedig teljesen kisajátította (SZABÓ L. 2005). A külső elnyomás növekedésével védekezési mechanizmusként nőtt a hívek egyház iránti ragaszkodása. A valláshoz való ragaszkodás az önazonosság megőrzésének zálogává lépett elő (GEREBEN F. – TOMKA M. 2001). A protestáns egyházak és a pártállam között kisebb feszültség jelentkezett, mint a katolikus egyház és az állami hatóságok között. Megfordítva ez azt jelentette, hogy a katolikus egyház – a hívőlétszámon is lemérhetően – sikerebben tudta megőrizni közösségi életét, identitását, illetve az állammal szembeni függetlenségét (TOMKA M. 1996).

A tervutasítás-vezérelt, kezdetben szovjet típusú, Ceaușescu fellépésétől már különutas gazdaságpolitikának a vallási térszerkezetet közvetlenül befolyásoló vonzatai is voltak. A földtulajdon kisajátítása, a szövetkezetek betiltása, valamint a téveszesítés kiegészítő kuláklisztás deportálások a falvakon teljességgel új alapszituációt teremtettek (NOVÁK Cs. Z. 2008). A szocializmus évtizedeiben végig fennmaradt a nagyüzemi termelés kizárólagos ideológiai és anyagi támogatása, ami azt jelentette, hogy Romániában nem jöhetett létre a második gazdaság az agrárágazatban (OLÁH S. 2004). A kollektivizálás által nincstelenné váltak ezrei tódultak az intenzív fejlesztésen átesett városi térségekbe, ezzel megroppantva a kisebbségi lét egyik erős bástyáját, a helyi közösségeket. Mivel az elvándorlások elsősorban a fiatalokat érintették, az előregedő korszerkezet a természetes szaporulatot is jelentősen visszavetette, amely végső soron fokozta a népesség további csökkenését (VÖFKÖRI L. 2000). Az adminisztratív eszközökkel létrehozott, diszfunkcionális városok többsége a ruralitás jegyeit viselték magukon (VÉCSEI K. 2002). Bár az erőltetett urbanizáció a szocialista blokk minden országában megjelent, a romániai helyzet egyedisége – a modernni-

zációba bújtatott falufelszámolási tervek által – a kisebbségek beolvasztásának céljában nyilvánult meg (GERGELY A. 1988).

A két népszámlálás között eltelt mintegy félszáz esztendő alatt a vizsgált területen a népesség növekedése 37,65%-ot tett ki, az unitáriusok viszont csak 4,89%-kal növelték számukat. Tekintettel döntően rurális elhelyezkedésükre, a falvak népességének elapadása drasztikus térszerkezeti változásokat eredményezett. A jelzett időszakban az unitáriusok a többi felekezethez hasonlóan szinte kizárólag csak a városokban gyarapodtak. A legérteljesebb népességfogyás az aprófalvakban játszódott le, amelyet részben az 1972-ben bevezetett, község-falu hierarchiáját létrehozó közigazgatási szisztematizálás is elősegített. A székelyföldi megyék területén legfőképp olyan falvakban növekedett az unitáriusok száma, amelyek vagy községi szintre léptek (pl. Szentábrahám, Gagy), vagy város közelében helyezkedtek el (pl. Fiafalva, Csekefalva).

Az 1992-es népszámlálás adatsoraiban látványosan kirajzolódnak az erőltetett urbanizáció hatásai. A legnagyobb unitárius részarányt felmutató települések rendre aprófalunak számítanak, ahol az össznépesség sok esetben a 100 főt sem haladja meg. A legnagyobb unitárius közösségek szempontjából Székelyudvarhely (5835 fő), Marosvásárhely (4508 fő), Sepsiszentgyörgy (3713 fő) és Székelykeresztúr (3617 fő) jóval kiemelkednek a vizsgált térségből. Érdekes módon ebben a négy városban koncentráldott a székelyföldi unitáriusok közel egyharmada. A térség többi városát is figyelembe véve, a városon élő unitáriusok aránya 41,93%-ra emelkedett, ami alig 3,66 százalékponttal maradt el a székelyföldi átlagtól. Az átlaghoz való felzárkózás 1941-hez képest annak ellenére következett be, hogy a tömeges várossá nyilvánítások javarészt az unitáriusok településterületén kívül valósultak meg. Mindebből arra következtethetünk, hogy az erőltetett városfejlesztések által kiváltott migráció az unitáriusokat a többi felekezethez képest jelentősebb mértékben érintette.

### *1992 és 2011 közötti időszak*

1992 és 2002 között a székelyföldi megyék népessége több mint 60 ezer fővel, 4,98%-kal csökkent. Eltekintve a jelentéktelenné zsugorodott görög katolikus, evangélikus és izraelita felekezetektől, a legnagyobb arányú csökkenést az unitáriusok szenvedték el. Jóllehet a politikai rendszerváltozás már 1989-ben megtörtént, a társadalmi-, illetve gazdasági rendszerváltozás elhúzódása miatt az átalakulás generálta hatásokat célszerű ebben a periódusban vizsgálni. A tervutasítás merev rendszerének lebomlásával felértékelődött a földrajzi helyzet, az elérhetőség, illetve a közlekedési infrastruktúra állapota. Ennek tulajdoníthatóan nem meglepő módon többnyire a zsáktelepüléseken csökkent az unitáriusok száma.

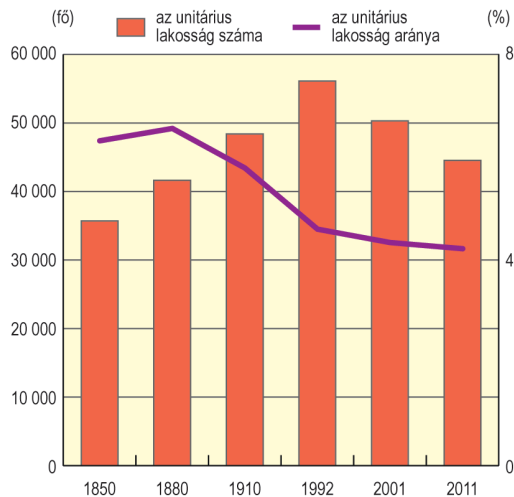
Abszolút adatok szemszögéből a legnagyobb unitárius népességfogyás azonban a városokban realizálódott. A munkalehetőségek intenzív beszűkülésének következményeként fellépő migrációnak egy, a nemzetközi trendekkel szembemenő formája jelentkezett a térségben, amely során a belső migráció a biztosabb megélhetést nyújtó rurális térségek felé irányult (KOCIS K. et al. 2006). Ugyanakkor a szakmaiság hiánya, a termelői szervezetlenség, az egyoldalú agrárstruktúra, az egyén mezőgazdasági szerveződésektől való reflexszerű eltávolodása, illetve a főleg hegyvidéki-dombsági térszínekre jellemző rendkívül elaprózott birtokszervezet miatt a falvakba történő visszaáramlás hosszú távon nem kínált életképes alternatívát (DEÁK M. 2003). Elsődlegesen azokon a falvakon nőtt az unitáriusok száma – általában az összlakossággal egyetemben – amelyek községi státuszokból fakadóan jelentősebb térszervező erővel rendelkeztek. A növekedés másik helyszínül javarészt a városokhoz közel fekvő falvakban nyílt lehetőség a sajátos dezurbanizációnak köszönhetően.

Az unitáriusok relatíve nagyobb létszámvesztését a gazdasági mellett feltehetően a termékenységi tényező is befolyásolta. Az 1960-1970-es évek nyugati társadalmában végzett



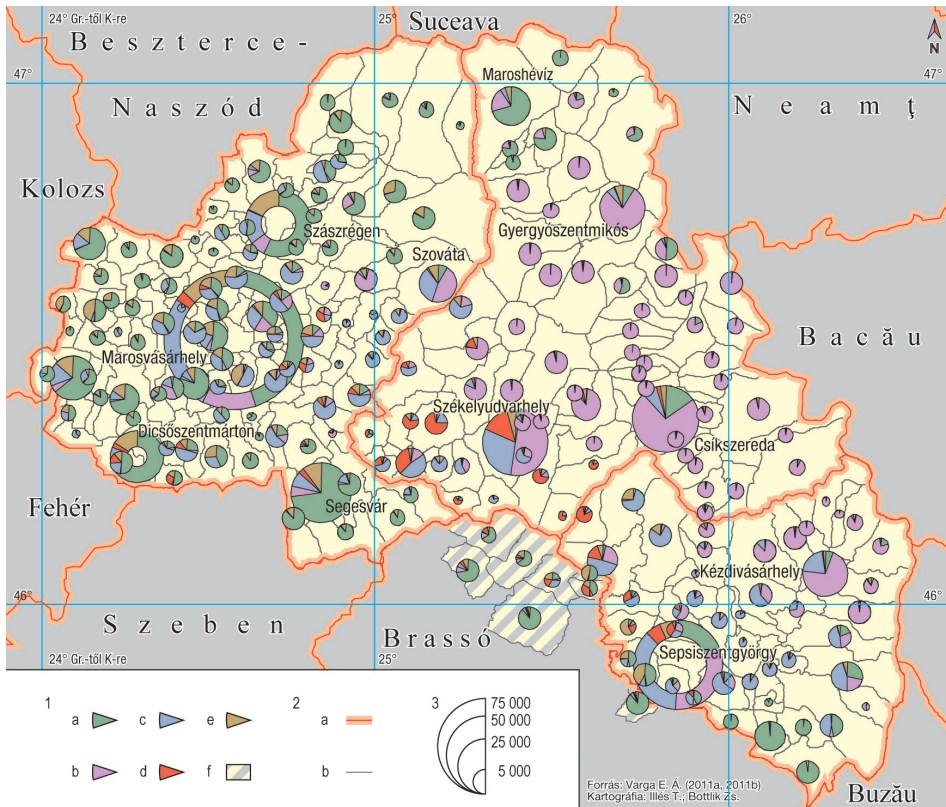
szociológiai kutatások a katolikusok magasabb termékenységi arányszámait igazolták a protestánsokhoz képest (FREEDMAN, R. et. al 1961; MOSHER, W. D. – HENDERSHOT, G. E. 1984). A hetvenes évektől azonban konvergencia figyelhető meg a két csoport között (WESTOFF, C. F. – JONES, E. F. 1979). Ezt követően – főleg a katolikusok házasságkötésének időbeli kitolódása miatt – megfordul a trend, és enyhe többlet jelenik meg a protestánsok gyermekvállalási kedvének vonatkozásában (MOSHER, W. D. et. al 1992). A kelet-európai térség feltehetőleg még az első szakaszban jár, amelynek tudatában konstatálható a protestánsok fokozottabb indíttatása a szekularizálódás, valamint a mobilitás iránt (TOMKA, M. 1996).

A 2002 és 2011-es népszámlálás közötti időszakban a székelyföldi megyék lakossága 5,21%-kal csökkent. Felekezeti szempontból továbbra is az unitáriusokat érintette a legnagyobb visszaesés (–11,46%). A folyamat következményeként térségen belüli részarányuk 4,22%-ra csappant, ami a korábbi kedvezőtlen tendencia folytatódását jelzi. Az unitáriusok eddigiekben végigvett változását érzékelteti a 2. ábra. Az 1850-es népszámlálástól kezdődően egészen az 1992-es népszámlálásig az unitáriusok száma – az intenzív arányvesztés ellenére – abszolút értelemben végig növekedési pályát mutatott, ezt követően viszont dinamikus csökkenésbe fordult. A felekezet térszerkezeti jellemvonásait illetően a két fő unitárius tömbterület kirajzolódása 1850-hez hasonlóan 2011-ben is megfigyelhető (3. ábra). A köztes időszakban kialakuló unitárius szórvány 2011-re szinte teljesen eltűnt, a városok jelentőségének kicsúcsosodása viszont a területi szerkezetet jelentősen átalakította.



2. ábra Az unitáriusok számának és arányának változása a székelyföldi megyékben 1850 és 2011 között  
 Figure 2 Change in the number and proportion of Unitarians between 1850 and 2011 within the counties of Székelyland

Bár a községi és települési szint közvetlen összehasonlítására nem nyílik lehetőség, a felekezetek 2011-es és 1850-es területi szerkezetének szubjektív összevetése a térbeli mintázatok konzerválódását érzékelteti. A meghatározó változás leginkább a görög katolikusok ortodoxok általi bekebelezésében, valamint az evangélikusok Szászrégen és Segesvár térségéből való eltűnésében érhető tetten. A különbségek terén továbbá megfigyelhető az urbanizáció kiteljesedése, és ehhez kapcsolódóan a városok felekezeti összetételének módosulása. A római katolikusok hagyományos tömbterületükön 2011-ben is jórészt megőrizték abszolút túlsúlyukat, ráadásul a hegyvidéki térszínnek benépesítésében is döntő szerepet játszottak. A protestáns egyházak bázisa továbbra is Székelyföld északnyugati-délkeleti tengelyére helyeződik.



3. ábra A székelyföldi megyék községeinek felekezeti összetétele 2011-ben. Jelmagyarázat: 1 – a lakosság felekezeti megoszlása, a – görög keleti, b – római katolikus, c – református, d – unitárius, e – egyéb összesen, f – Brassó megyéhez tartozó települések; 2 – határok, a – megyehatár, b – község (comună)határ; 3 – a lakosság száma  
Figure 3 Denominational composition of communes within the counties of Szeklerland in 2011. Legend 1 – Religious distribution of population, a – orthodox, b – roman catholic, c – calvinist, d – unitarian, e – other, f – settlements belonging to Brasov county; 2 – boundaries, a – boundary of the county, b – boundary of the comună; 3 – population number

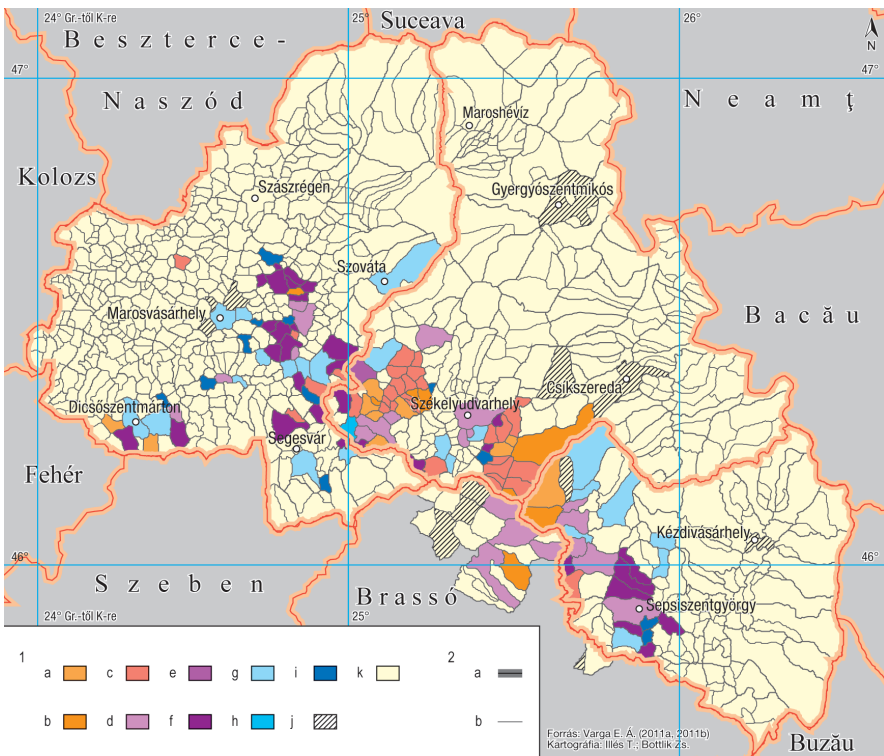
### Az unitárius falvak tipizálása

A tipizálási módszerek alkalmazása a vizsgálat további finomításán túlmenően új eredményekkel is szolgálhat. Az egyik lehetőség szerint a települések unitárius részarányuk, illetve abszolút változásuk alapján kerülnek osztályozásra (1. táblázat). A létrehozott csoportok közötti népességeloszlás szerint az 1-5% közötti aránnyal rendelkező településeken inkább az unitáriusok gyarapodása ment végbe a korábban részletezett diszperziós folyamatok eredményeként. Az 5-50% közötti növekedés felülreprezentáltsága mögött elsősorban az ide sorolt Székelyudvarhely, Sepsiszentgyörgy és Székelykeresztúr unitárius tömegbázisai húzódnak meg. Az abszolút többségű unitárius településeken a csökkenés valamivel meghatározóbb jelleget öltött. Összességében a táblázat és a hozzá kapcsolódó ábra (4. ábra) a korábbi térszerkezeti elemzések több megállapítását is alátámasztja, hiszen kivehető az unitáriusok szétáramlása, a szóban forgó városok felduzzadása, illetve a tömbök népességszámának megmerevedése.

Az unitáriusok megoszlása a székelyföldi megyékben (%) a 2002-es arány és az 1850-2011 közötti változás tipizálási kategóriáinak függvényében.  
The distribution of Unitarians in the counties of Szeklerland by the categories of their proportion in 2002 and their change in the number between 1850 and 2011.

Települések		Az unitáriusok számának változása (1850–2002)		
		Növekedett (>10%)	Stagnált (kevesebb mint 10%-os változás)	Csökkenett (<-10%)
Az unitáriusok aránya 2002-ben	Nagyobb, mint 50%	13,01	7,46	13,88
	5% – 50% között	33,25	0,50	9,48
	1% – 5% között	12,75	0,03	0,22

Adatok forrása: VARGA E. Á. 2011a, 2011b, saját számítás  
Source: VARGA E. Á. 2011a, 2011b, calculation by the author.



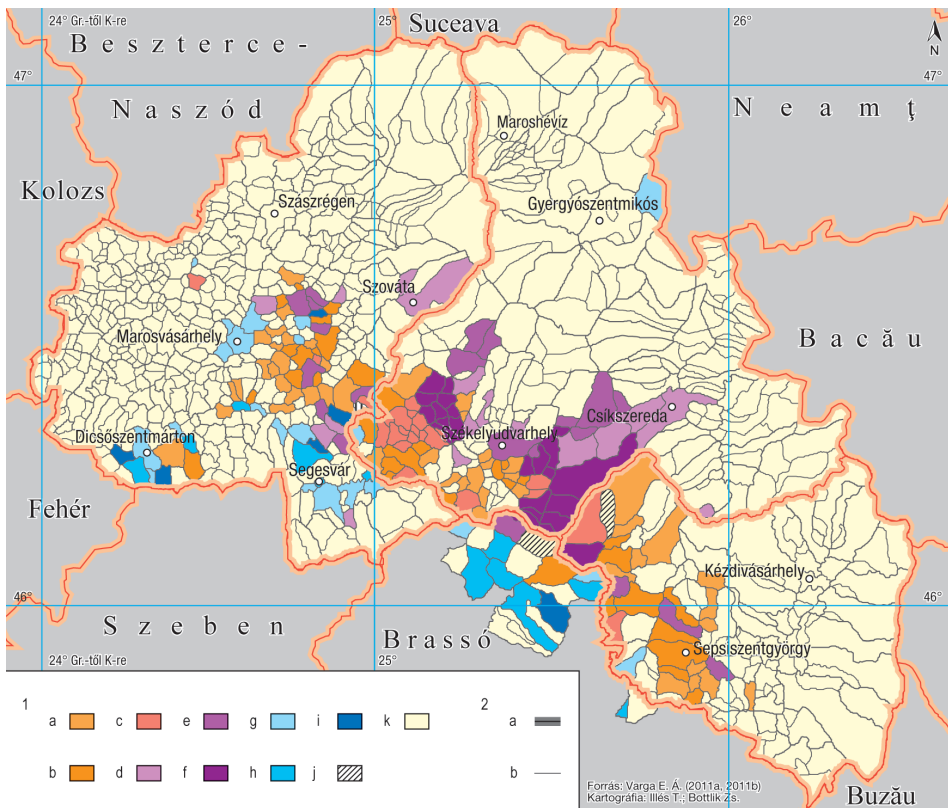
4. ábra Az unitáriusok változása (1850-2002) és 2002-es aránya a székelyföldi megyék településein.

Jelmagyarázat: 1 – a változás mértéke, a – növekedés és >50%, b – stagnálás és >50%, c – csökkenés és >50%, d – növekedés és 5-50%, e – stagnálás és 5-50%, f – csökkenés és 5-50%, g – növekedés és 1-5%, h – stagnálás és 1-5%, i – csökkenés és 1-5%, j – növekedés és 1850-ben 0 fő, k – 1% alatti részarány, 2 – határok, a – megyehatár, b – község (comună)határ.

Figure 4 The change in Unitarian population between 1850 and 2002 and their respective proportion in 2002 in the locations of the counties of Szeklerland. Legend: 1 – the rate of change, a – increase and >50%, b – stagnancy and >50%, c – decrease and >50%, d – increase and 5-50%, e – stagnancy and 5-50%, f – decrease and 5-50%, g – increase and 1-5%, h – stagnancy and 1-5%, i – decrease and 1-5%, j – increase and no Unitarian presence, k – lower than 1% proportion, 2 – boundaries, a – boundary of the county, b – boundary of the comună.

Egy másik lehetséges tipizálási mód az unitáriusok mellett élő felekezetekhez kapcsolódik, ahol a másik szempont szintén az unitáriusok részarányát veszi alapul. Az eloszlások tükrében (2. táblázat) az unitáriusok leginkább a reformátusokkal, legkevésbé pedig az ortodoxokkal élnek együtt. A reformátusokkal való közösséggel való magasabb arányát a történelmi előzményekben bemutatott felekezetközi viszonyok sajátosságai indokolják. A katolikus-református, valamint az ortodox csoportok aggregált értékei közötti differenciálódás az etnikai elkülönülésekre utal. Amíg a nagyobb unitárius részarányú településeken – vagyis a tömbökben – a katolikusokkal és reformátusokkal való érintkezés, addig az alacsony unitárius aránnyal rendelkező településeken – vagyis a szórványban – inkább az ortodoxokhoz kötődő együttélés valósul meg (5. ábra).

A tipizálásból nyert ábrák összevetése választ nyújthat arra a kérdésre, hogy az unitáriusok számának változása függ-e attól, hogy melyik felekezettel élnek együtt? A két fő tömb területén az unitáriusok döntően azokon a településeken csökkentek, ahol a katolikusok képviselik a második legnagyobb felekezetet (Nyikómente keleti része és Homoródmente).



5. ábra Az unitáriuson kívül legelterjedtebb felekezet és az unitáriusok aránya a székelyföldi megyék településein 2002-ben. Jelmagyarázat: 1 – a legelterjedtebb felekezet aránya, a – református és 1-5%; b – református és 5-50%; c – református és >50%; d – katolikus és 1-5%; e – katolikus és 5-50%; f – katolikus és >50%; g – ortodox és 1-5%; h – ortodox és 5-50%; i – ortodox és >50%; j – más felekezet; k – 1% alatti részarány, 2 – határok, a – megyehatár, b – község (comună)határ.

Figure 5 The most widespread denomination except for the Unitarians and the proportion of the Unitarians in the locations of the counties of Székelyland in 2002. Legend: 1 – The most widespread denomination, a – Calvinist and 1-5%, b – Calvinist and 5-50%, c – Calvinist and >50%, d – Catholic and 1-5%, e – Catholic and 5-50%, f – Catholic and >50%, g – Orthodox and 1-5%, h – Orthodox and 5-50%, i – Orthodox and >50%, j – other denomination, k – lower than 1% proportion, 2 – boundaries, a – boundary of the county, b – boundary of the comună.

2. táblázat – Table 2

Az unitáriusok megoszlása a székelyföldi megyékben (%) a 2002-es arány és az unitáriuson kívül legelterjedtebb felekezet tipizálási kategóriáinak függvényében.  
The distribution of Unitarians in the locations of the counties of Szeklerland (%) by the categories of their respective proportion in 2002 and the most widespread denomination except for the Unitarians.

Települések		Az unitáriusok aránya 2002-ben		
		1% – 5% között	5% – 50% között	Nagyobb, mint 50%
<b>Az unitáriusokon kívül a legelterjedtebb felekezet az összlakosságon belüli részesedés szerint</b>	Református	1,91	24,22	16,54
	Katolikus	2,53	16,19	14,32
	Ortodox	12,66	5,41	3,67

*Forrás:* VARGA E. Á. 2011a, 2011b, saját számítás.

*Source:* VARGA E. Á. 2011a, 2011b, calculation by the author.

Ezzel ellentétben a reformátusokkal való együttélés az esetek többségében az unitáriusok létszámának emelkedését tette lehetővé. Mindebből levonható az a következtetés, hogy az unitáriusokra nagyobb nyomás helyeződött a katolikusok részéről, amely valószínűleg a protestánsok, illetve katolikusok születési rátájának különbözetével magyarázható. Természetesen az összevetés számos ellenpéldát is szolgáltathat, ezért a fenti megállapításokat nem lehet kizárólagos szabályként értelmezni. Az ortodox-unitárius kontaktzónában leginkább az unitáriusok népességnövekedése észlelhető, amelynek magyarázatát a szórványosodás folyamatába lehet beilleszteni.

## Összefoglalás

Az unitárius vallás megjelenése és megmaradása Székelyföld szempontjából számos külső (János Zsigmond, Blandrata, Dávid, valláspolitikai) és belső (székely kiváltságok, felekezeti együttélés, periférikus fekvés) tényező szerencsés konstellációjának köszönhető. Az unitarizmus kezdeti lendületes térhódítása hamar kifulladt, a Habsburg Birodalomban gyakorta fellépő vallási türelmetlenség ellen pedig már védekező pozícióba kényszerült, elterjedési területe visszaszorult. Székelyföldön az esetek döntő többségében már a 17. század elején megtörtént a települések közötti vallási differenciálódás, ennek megfelelően az elemzés kiindulópontját jelölő 1850-es népszámlálás időpontjára már egy stabilizálódott vallási térszerkezet alakult ki. A vizsgált intervallum első időszakában az unitáriusok bár növelték létszámukat és arányukat, ezt követően fokozatosan csökkent az össznépességen belüli részesedésük. 1941 után a visszaesés drámai méreteket öltött, a rendszerváltás utáni időszak a negatív tendenciát tovább élesítette.

Tekintettel a hosszú vizsgálati időintervallumra, célszerű az 1941-es népszámlálásnál határvonalat húzni az okok és következmények összegzését illetően. A kezdeti időszakban az egyik fő tényezőnek a századforduló környékén kulminálódó kivándorlás tekinthető. A javarészt egyoldalúan mezőgazdaságra támaszkodó, földéhséggel küszködő unitárius településeken a kivándorlás székelyföldi viszonylatban felülreprezentáltan érvényesült. A polgárosodás jegyében jelentkező fejlődésből az unitáriusok alacsony városi részarányuk



miatt eleve csak kis mértékben részesülhettek. A csökkenő ligatúrák nyomán kimutatható az unitáriusok termékenységének apadása, viszont a felekezeti asszimiláció feltehetően már kevésbé befolyásolta az unitáriusok számát és arányát. Az unitáriusok térszerkezeti változásaira vonatkozóan 1941-ig a szórványosodás, a tömbterületeken jellemző viszonylagos stagnálás, valamint az idő előrehaladtával a városok felértékelődése állapítható meg.

A visszaesést magyarázó tényezők 1941 után új megvilágítás alá kerültek, ugyanis az állami politika gazdasági-társadalmi beavatkozásainak direkt hatásai kerültek középpontba. A falvak elsorvasztására tett kísérletek a főleg rurális térségekhez kötődő unitárius felekezetet kifejezetten érzékenyen érintették. Az unitárius falvakban tapasztalható előregedő korszerkezet és a fiatalok mobilitási hajlandósága a termékenység további zuhanásához járult hozzá. Ugyanakkor a rendszerváltással kidomborodtak az unitárius településterület aprófalvas túlsúlyából, valamint forgalmi árnyékhelyzetéből származó népességtaszító hatások. Mindezek következményeként zsugorodott az unitárius tömbök területe, a városok a térszerkezet meghatározó pontjaivá váltak, ezzel párhuzamosan pedig csökkent a falvak jelentősége is.

A székelyföldi unitáriusok 1850 és 2011 között tehát rendkívüli kitettséget mutattak mind a pozitív, mind a negatív hatásokra. Azonban a pozitív folyamatokból kisebb mértékben részesültek, a negatív impulzusok pedig súlyosabban érintették közösségeiket. Mindezek hatására az unitárius térségek a változó társadalmi-gazdasági térben egyre hátrányosabb helyzetbe kerültek. ORBÁN BALÁZS a XIX. század derekán még úgy vallotta, hogy az unitárius vallás, mint a „legtisztultabb hitvallás [...] mivel az a józan ésszel és az evangéliummal egyező elveket vall, hitem szerint nem csak a múlt, hanem a jövő vallása is” (ORBÁN B. 1868: p. 20). A kirajzolódó trendek, valamint a további fogyásra utaló jelek miatt talán helytállóbb lehet sajnós az a kijelentés, amely szerint az unitárius vallás sokkal inkább a múlt, mint a jövő vallásaként definiálható.

---

ILLÉS TAMÁS

ELTE TTK Földrajz-, Földtudományi Intézet, Budapest

tamas.illes92@gmail.com

#### FORRÁSOK

Institutul Național de Statistică: Recensământul populației și al locuințelor 2011.

<http://www.recensamantromania.ro/rezultate-2/>

VARGA E. Á. (2011a): Erdély etnikai és felekezeti statisztikája: Népszámlálási adatok 1850 és 2002 között: Kovászna, Hargita és Maros megye. – Pro-Print, Csíkszereda. 647 p.

VARGA E. Á. (2011b): Erdély etnikai és felekezeti statisztikája: Népszámlálási adatok 1850 és 2002 között: Brassó, Hunyad és Szeben megye. – Pro-Print, Csíkszereda. 627 p.

#### IRODALOM

BALÁZS M. (2002): A hit ... hallásból lészön. – In: FODOR P.–PÁLLFY G.–TÓTH I. GY. (szerk.): Tanulmányok Szakály Ferenc emlékére. Palatia – MTA TKI Gazd.- Társadalomtört. Kutcsop, Budapest. pp. 51–73.

BARABÁS E. (1904): Udvarhely vármegye közgazdasági leírása. – Pesti Könyvny., Budapest. 57 p.

BARTALIS Á. (2001): Csíkménaság székelyei. – In: EGYED Á. (szerk.): A megindult falu: tallózás a régi erdélyi faluirodalomban (1849-1914). Kriterion, Bukarest. pp. 124–158.

BEREZNYAI A. (2011): Erdély történetének atlasza. – Méry Ratio, Somorja. 223 p.

BIRTALAN Á. (2001): Barabás Endre, Székelyföld gazdasági érdekeinek képviselője. – In: SOMAI J (szerk.): Az erdélyi magyar gazdasági gondolkodás múltjából (1. kötet). Romániai Magyar Közgazdász Társaság, Kolozsvár. pp. 207–221.

- BOTTLIK Zs. (2001): A német nyelvszigetek változásai a Dél-Dunántúlon. – Földrajzi Értesítő 50. 1-4. pp. 285–297.
- BOTTLIK Zs. (2005): A szerb etnikai tér változása a mai Magyarországon. – Kisebbségkutatás 14. 2. pp. 222–228.
- BUCSAY M. (1985): A protestantizmus története Magyarországon, 1521-1945. – Gondolat, Budapest. 293 p.
- DÁNYI D. (1993): Az 1850. és 1857. évi népszámlálás. – Központi Statisztikai Hivatal, Budapest. 223 p.
- DEÁK M. (2003): Népeség, munkaerőpiac. – In. HORVÁTH Gy. (szerk.): Székelyföld. Dialóg-Campus, Budapest-Pécs. pp. 117–132.
- EGYED Á. (2000a): A Homoród mente társadalma a 17-18. században. – In. CSEKE P.–HÁLA J. (szerk.): „A Homoród füzes partján...”: Dolgozatok a Székelyföld és a Szászföld határvidékéről. Pro-Print, Csíkszereda. pp. 117–127.
- EGYED Á. (2000b): Régiók versengése a vasútért Erdélyben a 19. század közepén. – Erdélyi Múzeum 62. 1-2. pp. 46–59.
- EGYED Á. (2004): A Székelyföld közgazdasági és társadalmi helyzete az 1902-es Székely Kongresszus tükrében. – In. SOMAI J. (szerk.): Az erdélyi magyar gazdasági gondolkodás múltjából (2. kötet). Romániai Magyar Közgazdász Társaság, Kolozsvár. pp. 189–209.
- EGYED Á. (2013): A székelyek rövid története a megtelepedéstől 1918-ig. – Pallas-Akad., Csíkszereda. 399 p.
- FAZAKAS G. (2012): Székelyföld mentális térképe: A fiatalok Székelyföld-képe, identitása és jövőképe. – Reconnect 4. 1. pp. 62–97.
- FREEDMAN, R.–WHELPTON, P. K.–SMIT, J. W. (1961): Socio-Economic Factors in Religious Differentials in Fertility. – American Sociological Review 26. 4. pp. 608–614.
- GEREBEN F.–TOMKA M. (2001): Vallásosság és nemzettudat: vizsgálódások Erdélyben. – Teleki L. Alapítvány – Corvinus, Budapest. 107 p.
- GERGELY A. (1988): Nemzetiség és urbanizáció Romániában. – Héttorony, Budapest. 93 p.
- GIDÓ Cs. (2000): A székelyföldi vasúthálózat kiépítése. – In. TAKÁCS P. (szerk.): Fejedelmek, forradalmak, vasutak: tanulmányok Erdély történetéből. Erdélytört. Alapítvány – KLTE Tört. Intézet, Debrecen.
- HERMANN G. M.–KOVÁCS P. (1999): Udvarhelyszéki románok: a betelepedéstől a beolvadásig. – In. HERMANN G. M. (szerk.): A többség kisebbsége: tanulmányok a székelyföldi románság történetéből. Pro-Print, Csíkszereda. pp. 157–210.
- HORN I. (2009): Hit és hatalom: az erdélyi unitárius nemesség 16. századi története. – Balassi, Budapest. 336 p.
- KÁNYA J. (2003): Történeti áttekintés. – In. HORVÁTH Gy. (szerk.): Székelyföld. Dialóg-Campus – MTA RKK, Budapest-Pécs. pp. 27–66.
- KEDEI M. (2002): Az Erdélyi Unitárius Egyház rövid története. – Unitárius Egyh., Kolozsvár. 106 p.
- KEMÉNYFI R. (2002): A gömöri etnikai termozaik: A történeti Gömör és Kis-Hont vármegye etnikai térszerkezetének változása – különös tekintettel a szlovák-magyar etnikai határ futására. – Lilium Aurum – Fórum Kisebbségkutató Intézet, Komárom-Dunaszerdahely. 238 p.
- KOCSIS K. (2005): Változó vallási térszerkezet, szekularizáció és vallási újjáéledés a 20. századi Kárpát-medencében. – Földrajzi Értesítő 54. 3-4. pp. 285–316.
- KOCSIS K.–BOTTLIK Zs.–TÁTRAI P. (2006): Etnikai térfolyamatok a Kárpát-medence határainkon túli régióban (1989-2002). – MTA FKI, Budapest. 197 p.
- KÓPECZI B. (1988): Erdély története a kezdetektől 1606-ig. – Akadémiai Kiadó, Budapest. 611 p.
- MOLNÁR B. L. (2012): A háromszéki unitáriusok 17. századi történetéhez: Toposz és valóság között. – Keresztény Magvető 118. 3. pp. 245–276.
- MOLNÁR D. (2014): Református-unitárius templomviták (1615-1648). – Keresztény Magvető 120. 1. pp. 3–21.
- MOSHER, W. D.–HENDERSHOT, G. E. (1984): Religious Affiliation and the Fertility of Married Couples. – Journal of Marriage and Family 46. 3. pp. 671–677.
- MOSHER W. D.–WILLIAMS, L. B.–JOHNSON D. P. (1992): Religion and Fertility in the United States: New Patterns. – Demography 29. 2. pp. 199–214.
- NAGY D. (2000): A háromszéki egyházmegegyék kialakulása, 1543-1630. – In. TAKÁCS P. (szerk.): Fejedelmek, forradalmak, vasutak: tanulmányok Erdély történetéből. Erdélytört. Alapítvány – KLTE Tört. Intézet, Debrecen. pp. 181–194.
- NOVÁK Cs. Z. (2008): A romániai magyar kisebbség helyzete. Petru Groza politikájának magyar támogatása. – In. BÁRDI N.–FERDINEC Cs.–SZARKA L. (szerk.): Kisebbségi magyar közösségek a 20. században. Gondolat – MTA Kisebbségkut. Int., Budapest. pp. 204–210.
- NYÁRÁDY R. K. (2003): Erdély népesedéstörténete. – KSH Lvt. – ELTE Román Filológiai Tanszék, Budapest. 672 p.
- OLÁH S. (2004): Falusi látletelek: 1991-2003. – Pro-Print, Csíkszereda. 289 p.
- ORBÁN B. (1868): A Székelyföld leírása történelmi, régészeti, természetrajzi s népmeszei szempontból (1. kötet). – Ráth, Pest. 239 p.
- PÁL J. (2008a): Vissza- és elrománosítási kísérletek ideológiai gyökerei a székelyföldi unitárius egyházközösségekben (1.). – Keresztény Magvető 114. 4. pp. 384–409.

- PAL J. (2008b): Vissza- és elrománosítási kísérletek ideológiai gyökerei a székelyföldi unitárius egyházközsegekben (2.). – Keresztény Magvető 114. 4. pp. 499–528.
- PAL J. (2011a): Paradigmaváltó kisebbségi sors: 1. Az Unitárius Egyház gazdaságszervező stratégiai és tevékenysége 1920 és 1940 között. – Keresztény Magvető 117. 1. pp. 26–48.
- PAL J. (2011b): Az Unitárius Egyház Romániába való integrációjának koncepciója az első világháború után. – Keresztény Magvető 117. 4. pp. 407–418.
- PEZENHOFFER A. (1922): A demográfiai viszonyok befolyása a nép szaporodására. – Szerzői kiadás, Budapest. 276 p.
- SIMÉN D. (1996): Református – unitárius együttélés a Székelyföldön a XVI-XVII. század fordulóján és ma. – In: KÜLLÖS I. (szerk.): Ökumenikus tanulmányok. KLTE, Debrecen. pp. 217–234.
- SZABÓ L. (2005): Az állam és egyházak viszonya Romániában 1918-tól napjainkig I. – Keresztény Magvető 111. 1. pp. 14–24.
- TÁTRAI P. (2010): Az etnikai térszerkezet változásai a történeti Szatmárban. – MTA Földrajztudományi Kutatóintézet, Budapest. 242 p.
- TOMKA M. (1996): A felekezeti struktúra változása Kelet- és Közép-Európában. – Szociológiai Szemle 6. 1. pp. 157–173.
- TOMKA M. (2005): A legvallásosabb ország? Vallásosság Szatmárban, Erdélyben, Romániában. – Timp – PPKE BTK Szociológiai Int., Budapest-Piliscsaba. 176 p.
- VENCZEL JÓZSEF (1941): Szórvány és diaspora: A vegyes házasságok számadatai. – Erdélyi Tudósító 20. 4. pp. 48–50.
- VENCZEL J. (1942): A székely népfelcsesleg. – Hítel 7. 1. pp. 18–32.
- VÉCSEI K. (2002): Magyarok és nem magyarok Romániában: demográfiai, statisztikai, szociológiai tanulmányok. – Státus, Csíkszereda. 166 p.
- VINCZE G. (2001): Az erdélyi magyar szövetkezetek fél évszázada. – In: SOMAI J. (szerk.): Az erdélyi magyar gazdasági gondolkodás múltjából. Romániai Magyar Közgazdász Társaság, Kolozsvár. pp. 221–237.
- VOFKORI L. (2000): A Nagy- és Kis-Homoród mente táj-, népesség- és településföldrajza. – In: CSEKE P. – HÁLA J. (szerk.): „A Homoród füzes partján...”: Dolgozatok a Székelyföld és a Szászföld határvidékéről. Pro-Print, Csíkszereda. pp. 9–36.
- WESTOFF, C. F. – JONES, E. F. (1979): The End of „Catholic” Fertility. – Demography 16. 2. pp. 209–217.
- ZOVÁNYI J. (2004): A magyarországi protestantizmus története 1895-ig (1. kötet). – Attraktor, Máriabesnyő – Gödöllő. 365 p.